



## คู่มือการฝึกงานและข้อปฏิบัติสำหรับนักศึกษาฝึกงาน

โดย

ฟาร์มมหาวิทยาลัย มหาวิทยาลัยแม่โจ้

จังหวัดเชียงใหม่

## คำนำ

การฝึกงาน เป็นการศึกษาวิชาชีพภาคปฏิบัติ เพื่อทดลองนำเอาวิชาชีพในภาคทฤษฎีทดลองประยุกต์ใช้ในสถานการณ์ที่เป็นจริง ในสถานประกอบการต่างๆ ของภาครัฐและเอกชน การฝึกประสบการณ์วิชาชีพในสถานที่จริง จะช่วยให้นักศึกษาสามารถนำความรู้ทางทฤษฎีไปประยุกต์ใช้เป็นการเพิ่มพูนประสบการณ์ ตลอดจนเป็นกระบวนการเพิ่มทักษะและประสบการณ์ที่เป็นประโยชน์แก่การประกอบอาชีพ ช่วยให้นักศึกษามีความรู้ ความเข้าใจในการปฏิบัติงานจริง สอดคล้องกับความต้องการของตลาดแรงงาน ทั้งสถานประกอบการ และการประกอบอาชีพอิสระ นักศึกษามีโอกาสได้ใช้เครื่องมือในวงจรธุรกิจตลอดจนทราบถึงขั้นตอนการปฏิบัติงาน และเทคนิคการฝึกงาน สามารถเห็นวิธีการทำงานที่มีประสิทธิภาพ นอกจากนี้ยังสร้างความเชื่อมั่น เจตคติที่ดีต่อวิชาชีพ และให้นักศึกษาฝึกงานทำงานร่วมกับผู้อื่น มีการเสริมสร้างสมรรถภาพในการประกอบวิชาชีพในอนาคต

นอกจากนักศึกษาจะต้องปฏิบัติงานในหน้าที่ในแต่ละวันที่ได้รับมอบหมายแล้วนักศึกษาต้องทำรายงานการฝึกงานตามแบบบันทึกการฝึกงานที่กำหนดให้อย่างสม่ำเสมอ จนกระทั่งสิ้นสุดระยะเวลาการฝึกงาน เมื่อฝึกงานสำเร็จก็จะมีประสบการณ์ ความชำนาญ และทักษะ ไปประกอบอาชีพได้อย่างมีคุณภาพต่อไป

สารบัญ

	หน้า
คำนำ	ก
สารบัญ	ข
วัตถุประสงค์	1
ระเบียบและแนวทางปฏิบัติในการฝึกงาน	1
การปฏิบัติตนเกี่ยวกับการลาหยุด	2
โทษทางวินัย	2
ข้อมูลพื้นฐานฟาร์มมหาวิทยาลัย มหาวิทยาลัยแม่โจ้	3
ภาคผนวก	
- แบบสอบถาม	8

## วัตถุประสงค์

1. เพื่อให้นักศึกษาเข้าใจลักษณะงานทางด้านการเกษตร
2. เพื่อฝึกความรับผิดชอบในหน้าที่ที่ได้รับมอบหมาย
3. เพื่อให้นักศึกษาสามารถทำงานร่วมกับผู้อื่นได้ดี
4. เพื่อให้นักศึกษาสามารถนำความรู้ที่ได้รับในการฝึกงานไปประยุกต์ใช้ในการปฏิบัติงานจริง
5. เพื่อให้ศึกษารู้ถึงบทบาทของการเกษตรที่มีต่อสังคม

## ระเบียบและแนวทางปฏิบัติในการฝึกงาน

1. การแต่งกาย นักศึกษาออกฝึกงานต้องแต่งกายที่สุภาพ กางเกงขายาว รองเท้าหุ้มส้น และมีอุปกรณ์ในการป้องกันอันตรายจากการฝึกงานภาคปฏิบัติ
2. การปฏิบัติตนโดยทั่วไป
  - 2.1 ต้องมีกิริยามารยาท และพูดจาสุภาพเรียบร้อยให้เหมาะสมกับสถานะภาพนักศึกษา
  - 2.2 ต้องมีความรับผิดชอบต่องานที่ได้รับมอบหมาย สนใจใฝ่หาความรู้จากเวลาที่กำหนดให้ตามความเหมาะสมในการช่วยเหลืองานต่างๆ
  - 2.3 ต้องมีมนุษยสัมพันธ์ที่ดี ไม่ก่อการทะเลาะวิวาท และขาดความสามัคคีในหมู่คณะผู้ร่วมงาน
  - 2.4 ต้องไม่ทำในสิ่งใดที่เป็นการรบกวนอันจะก่อให้เกิดความรำคาญ เสียหายแก่ตนเองผู้อื่น ดังนี้
    - ไม่ประพฤติผิดชั่วสาวไม่ว่ากรณีใดๆ
    - ไม่เล่นการพนันทุกชนิด
    - ไม่เสพของมีเงินเมา และยาเสพติดทุกชนิด
    - ไม่เที่ยวเตร่หรือจับกลุ่มซมซานกัน
    - ไม่ก่อการทุจริต และลักขโมยทรัพย์สินของผู้อื่น
  - 2.5 การปฏิบัติตนในขณะที่ปฏิบัติงาน
    - ต้องปฏิบัติตามระเบียบข้อบังคับของฟาร์มมหาวิทยาลัยอย่างเคร่งครัด
    - ต้องตรงต่อเวลา เช่นเดียวกับพนักงานของฟาร์มมหาวิทยาลัย
    - ต้องบันทึกการปฏิบัติงานในแต่ละวันอย่างละเอียดในขอบข่าย อาทิจานที่ปฏิบัติ ปัญหาที่เกิดขึ้น แนวทางและวิธีการแก้ปัญหา ความคิดเห็นและข้อเสนอแนะ
    - ต้องกระตือรือร้น ไม่ละเลย ไม่นิ่งดูดาย ทั้งต้องเอาใจใส่ และตั้งใจปฏิบัติงานในหน้าที่และงานที่ได้รับมอบหมาย
    - ต้องมีมนุษยสัมพันธ์ที่ดี และมีน้ำใจต่อเพื่อนร่วมงาน ผู้ควบคุม และผู้เกี่ยวข้อง

- ต้องรักษาิริยามารยาท และมีความระมัดระวังในการปฏิบัติงานปฏิบัติงานด้วยความรอบคอบ มีความอดทน มีเหตุผล ยอมรับและพร้อมที่จะแก้ไขข้อบกพร่องของตนเอง
- ต้องศึกษา ระมัดระวัง และปฏิบัติตามคำแนะนำในการใช้เครื่องมือและอุปกรณ์ต่างๆ เพื่อป้องกันไม่ให้เกิดอุบัติเหตุ
- ต้องรักษาผลประโยชน์ของฟาร์มมหาวิทยาลัย
- นักศึกษาทุกคนจะต้องนำเสนอการฝึกงานต่อเจ้าหน้าที่ผู้ควบคุมการฝึกงานหลังจากเสร็จสิ้นการฝึกงาน
- นักศึกษาฝึกงานทุกคนจะต้องสอบทั้งภาคทฤษฎี และภาคปฏิบัติ คะแนนต้องไม่ต่ำกว่าร้อยละ 60 จึงจะถือได้ว่าฝึกงานสำเร็จจากฟาร์มมหาวิทยาลัยมหาวิทยาลัยแม่โจ้

### การปฏิบัติตนเกี่ยวกับการลาหยุด

ถ้านักศึกษามีความจำเป็นที่ต้องขอยุติการปฏิบัติงาน นักศึกษาต้องแจ้งให้ผู้ควบคุมการฝึกงานทราบพร้อมทั้งจัดทำใบลาให้แก่สถานประกอบการทุกครั้ง และขึ้นอยู่กับสถานประกอบการจะเป็นผู้พิจารณาอนุญาต

#### เหตุจำเป็นในการขอลาหยุด

- กรณีเจ็บป่วย ต้องขอใบรับรองแพทย์และจัดส่งให้ผู้ควบคุมการฝึกงาน
- กรณีการเข้าแสดงตนเพื่อผ่อนผันการตรวจเลือกเข้ารับราชการทหาร ต้องแจ้งผู้ควบคุมและฟาร์มมหาวิทยาลัย ล่วงหน้า 3 วัน และลาตามความจำเป็นในการเข้าตรวจเลือก แต่ลาได้ไม่เกิน 3 วัน
- กรณีมีความจำเป็นเร่งด่วนที่หลีกเลี่ยงไม่ได้ให้แจ้งให้หัวหน้าผู้ควบคุมการฝึกงานทราบพร้อมทั้งจัดทำใบลาให้แก่ฟาร์มมหาวิทยาลัยทุกครั้ง และขึ้นอยู่กับผู้ควบคุมการฝึกงานจะเป็นผู้พิจารณาอนุญาต

### โทษทางวินัย

กรณีฟาร์มมหาวิทยาลัย มหาวิทยาลัยแม่โจ้ ส่งรายชื่อนักศึกษาฝึกงานไปแล้ว นักศึกษาไม่ไปฝึกงานหรือไปฝึกงานไม่ครบตามระยะเวลาที่กำหนด หรือได้รับรายงานว่านักศึกษาประพฤติตนไม่เหมาะสมและถูกส่งตัวกลับ หรือขอยกเลิกหรือเปลี่ยนสถานที่ฝึกงานโดยพลการ ทางฟาร์มมหาวิทยาลัย จะดำเนินการทางวินัย ตามข้อบังคับของทางฟาร์มมหาวิทยาลัย

1. การเตรียมความพร้อมก่อนการไปปฏิบัติงาน
  - 1.1 ก่อนไปปฏิบัติงาน

- ยืนยันการรายงานตัว
- ขอรายละเอียดเรื่องเส้นทางในการเดินทางเข้าปฏิบัติงาน
- อุปกรณ์ในการปฏิบัติงานเพิ่มเติม
- แต่งกายด้วยชุดสุภาพ
- กรณีขอที่ ฟาร์มมหาวิทยาลัยจัดที่พักให้ ควรไปรายงานตัวก่อนล่วงหน้า เพื่อเตรียมความพร้อมก่อนเริ่มฝึกงาน

#### 1.2 ระหว่างปฏิบัติงาน

- การทำรายงาน นักศึกษาต้องทำรายงานพร้อมๆ กับการปฏิบัติงาน ทั้งนี้รูปแบบการทำรายงานอาจเป็นโครงงาน หรืองานประจำที่เสนอขั้นตอนและวิธีการปฏิบัติงาน หรืออาจเป็นงานศึกษาตามความต้องการของฟาร์มมหาวิทยาลัย
- การประเมินผลนักศึกษาฝึกงาน ผู้ประเมินคือ เจ้าหน้าที่ ผู้ควบคุมการปฏิบัติงานของนักศึกษาฝึกงาน
- การนิเทศก์และการประเมินผลการฝึกงานโดยอาจารย์ที่ปรึกษาฯ

#### 1.3 หลังการปฏิบัติงาน

- หลังจากเสร็จสิ้นการปฏิบัติงานนักศึกษาต้องกลับมานำเสนอผลงาน และจัดส่งรายงานการปฏิบัติงานให้เจ้าหน้าที่ หรือผู้ควบคุมการปฏิบัติงาน

#### 1.4 เกณฑ์การประเมินผ่านการฝึกงาน

มีการประเมินการฝึกงาน ผ่านหรือไม่ผ่าน นักศึกษาจะได้รับผลการฝึกงานเป็นผ่าน โดยมีเงื่อนไข ดังนี้

- ส่งรายงานครบถ้วน และส่งทันตามเวลาที่กำหนด
- นำเสนอผลงานการปฏิบัติงานที่ฟาร์มมหาวิทยาลัย ต่อเจ้าหน้าที่ และผู้ควบคุมการฝึกงาน
- สอบทั้งภาคทฤษฎี และปฏิบัติ โดยมีผลการสอบไม่น้อยกว่าร้อยละ 60

### ข้อมูลพื้นฐานฟาร์มมหาวิทยาลัย มหาวิทยาลัยแม่โจ้

#### 1. ประวัติความเป็นมา

สำนักฟาร์มมหาวิทยาลัยเป็นหน่วยงานวิสาหกิจที่อยู่ในมหาวิทยาลัยแม่โจ้ โดยเริ่มจากมติที่ประชุมสภามหาวิทยาลัย ในการประชุมครั้งที่ 8/2549 เมื่อวันที่ 24 กันยายน 2549 ได้พิจารณาแล้วมีมติเห็นชอบในหลักการ ให้จัดตั้งสำนักฟาร์มมหาวิทยาลัย โดยให้รวบรวมโครงการต่าง ๆ ของมหาวิทยาลัยที่มีลักษณะใกล้เคียงกันไว้ในหน่วยงานนี้ เช่น โครงการพัฒนาบ้านโป่ง อันเนื่องมาจากพระราชดำริ, โครงการอุทยานเกษตรและฟาร์มมหาวิทยาลัย อำเภอพร้าว, ศูนย์พัฒนาการท่องเที่ยวเกษตรเชิงนิเวศ เป็นต้น ทั้งนี้ ให้มหาวิทยาลัยหารือร่วมกับหน่วยงานดังกล่าวเพื่อร่วมเป็นสำนักฟาร์ม มหาวิทยาลัย แล้วแจ้งให้สภา

มหาวิทยาลัยทราบ นั้นฟาร์มมหาวิทยาลัยเพื่อให้เป็นแหล่งเรียนรู้และหารายได้ตามพันธกิจของมหาวิทยาลัย การผลิตบัณฑิตทางการเกษตรให้มีคุณภาพนักศึกษาต้องมีการเรียนรู้ทั้งภาคทฤษฎีและภาคปฏิบัติเพื่อให้เข้าใจ เรื่องระบบการทำฟาร์มเพื่อออกไป เป็นผู้ประกอบการเริ่มต้นตั้งแต่ การเตรียมดิน การเตรียมปุ๋ย การเตรียม ปัจจัยการผลิตต่าง ๆ การดูแลรักษาในระบบเกษตรประณีต การใช้จุลินทรีย์และสารสกัดสมุนไพรเพื่อป้องกัน และควบคุมศัตรูพืช ตลอดจนจนถึงการเก็บเกี่ยว การบรรจุหีบห่อ หรือการแปรรูปผลิตภัณฑ์ การจัดการด้าน ตลาดเพื่อจำหน่ายซึ่งเป็นการทำการเกษตรแบบครบวงจร เป็นแหล่งเรียนรู้ทางด้านเกษตรในภาคเหนือของ ประเทศ

มหาวิทยาลัยแม่โจ้เป็นมหาวิทยาลัยทางการเกษตรที่เก่าแก่ที่สุด จำเป็นต้องดำเนินการให้เป็น แบบอย่างแก่นักศึกษาและประชาชน โดยเฉพาะนักศึกษาที่เรียนวิชาเกษตรจำเป็นต้องรู้ จำเป็นต้องปฏิบัติจริง เพื่อออกไปเป็นผู้ประกอบการที่มีคุณภาพในอนาคต หรือออกไปเป็นผู้จัดการฟาร์มของตนเองหรือบริษัทก็ตาม จำเป็นต้องให้มีการฝึกงานจนรู้เรื่องอย่างครบวงจรคือรู้จักการวางแผน รู้จักการผลิต รู้เรื่องกระบวนการหลัง การเก็บเกี่ยว รู้จักการแปรรูป และรู้จักการตลาด การจัดตั้งฟาร์มมหาวิทยาลัยจึงเป็นสนองพันธกิจของ มหาวิทยาลัยโดยเฉพาะ มหาวิทยาลัยที่มีการศึกษาทางการเกษตรและอื่นๆ

## 2. วิสัยทัศน์ พันธกิจ และวัตถุประสงค์

### วิสัยทัศน์

“เป็นศูนย์เรียนรู้และถ่ายทอดเทคโนโลยีด้านการเกษตรที่ปลอดภัยและยั่งยืนเพื่อมุ่งสู่นานาชาติ”

(Reinventing MJU Farm : Go to International Safety & Sustainable Agricultural Technology Learning Center)

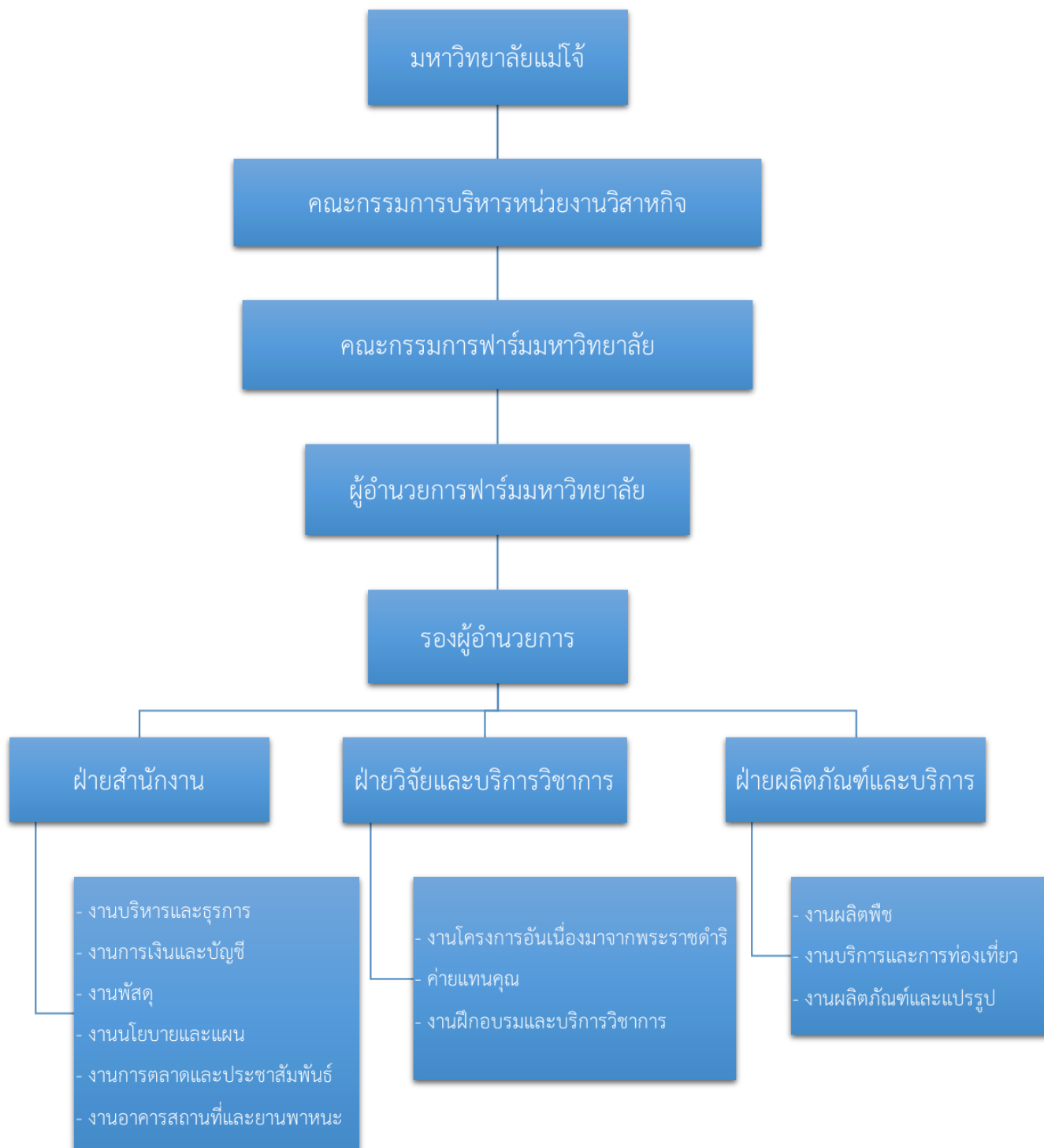
### พันธกิจ

- ฟาร์มเกษตรปลอดภัยที่ทันสมัย มีมาตรฐานพร้อมสนับสนุนมหาวิทยาลัยด้านการเรียน การสอน งานวิจัย บริการวิชาการ
- พัฒนาการบริหารจัดการที่มีประสิทธิภาพ นำไปสู่การพัฒนาได้อย่างยั่งยืน

### วัตถุประสงค์

- เพื่อเป็นฟาร์มเกษตรที่เป็นศูนย์เรียนรู้และฝึกปฏิบัติด้านการเกษตรที่ปลอดภัย ทันสมัย มี มาตรฐาน และสนับสนุนมหาวิทยาลัยด้านการเรียนการสอน งานวิจัย บริการวิชาการ
- เพื่อพัฒนาการบริหารจัดการฟาร์มที่มีประสิทธิภาพ เพื่อสร้างรายได้จากการดำเนินงาน ของฟาร์มมหาวิทยาลัย นำไปสู่การพึ่งตนเอง

## 3. โครงสร้างและระบบการบริหาร





#### 4. กิจกรรมการฝึกงาน แบ่งเป็น 8 ฐาน

##### 4.1 ฐานเรียนรู้การผลิตไม้ผลเพื่อการค้า

- มะม่วงในระบบปลอดภัยและอินทรีย์
- ลำไยในระบบปลอดภัยและอินทรีย์
- พืชต่างถิ่น อาทิ เงาะ ทุเรียน ลองกอง
- มะนาวในวงบ่อ

##### 4.2 ฐานเรียนรู้การผลิตพืชผักในระบบปลอดภัย

##### 4.3 ฐานเรียนรู้เทคนิคการขยายพันธุ์พืช

##### 4.4 ฐานเรียนรู้โครงการต้นแบบเกษตรอินทรีย์ผสมผสาน

##### 4.5 ฐานเรียนรู้การผลิตยางพารา

##### 4.6 ฐานเรียนรู้ อนุรักษ์ทรัพยากรธรรมชาติ ดิน น้ำ ป่า ในพื้นที่ โครงการพัฒนาบ้านโป่ง อันเนื่องมาจากพระราชดำริ

##### 4.7 ฐานเรียนรู้การท่องเที่ยวเกษตรเชิงนิเวศ

##### 4.8 การศึกษาดูงานทั้งในและนอกมหาวิทยาลัยแม่โจ้

ภาคผนวก

**แบบสอบถามความพึงพอใจนักศึกษาฝึกงาน  
ณ ฟาร์มมหาวิทยาลัย มหาวิทยาลัยแม่โจ้**

**คำอธิบาย** แบบประเมินฉบับนี้มีทั้งหมด 3 ส่วน ขอให้ผู้ตอบแบบประเมินตอบให้ครบทั้ง 3 ส่วน เพื่อให้การดำเนินการเป็นไปตามวัตถุประสงค์และเพื่อเป็นประโยชน์ในการนำไปใช้ต่อไป

**ส่วนที่ 1 สถานภาพทั่วไป**

1. เพศ      ชาย                              หญิง  
2. อายุ      น้อยกว่า 15 ปี    16-20 ปี    21-26 ปี    มากกว่า 27 ปี  
3. กำลังศึกษาระดับ  ปวช.    ปวส.    ป.ตรี    ป.โท    อื่นๆ (ระบุ).....

**การฝึกงานฟาร์มมหาวิทยาลัยแม่โจ้นักเรียน/นักศึกษามีความสนใจในด้านใด (สามารถเลือกได้มากกว่า 1 รายการ)**

- ฐานเรียนรู้การผลิตไม้ผลเพื่อการค้า (มะม่วงในระบบปลอดภัยและอินทรีย์, ลำไยในระบบปลอดภัยและอินทรีย์, พืชต่างถิ่น อาทิ เงาะ ทุเรียน ลองกอง, มะนาวในวงบ่อ)  
 ฐานเรียนรู้การผลิตพืชผักในระบบปลอดภัย  
 ฐานเรียนรู้เทคนิคการขยายพันธุ์พืช  
 ฐานเรียนรู้โครงการต้นแบบเกษตรอินทรีย์ผสมผสาน  
 ฐานเรียนรู้การผลิตยางพารา  
 ฐานเรียนรู้ อนุรักษ์ทรัพยากรธรรมชาติ ดิน น้ำ ป่า ในพื้นที่ โครงการพัฒนาบ้านโป่งอันเนื่องมาจากพระราชดำริ  
 ฐานเรียนรู้การท่องเที่ยวเกษตรเชิงนิเวศ  
 การศึกษาดูงานทั้งในและนอกมหาวิทยาลัยแม่โจ้

**ส่วนที่ 2 ระดับความพึงพอใจความพึงพอใจ / ความรู้ความเข้าใจ / การนำไปใช้ เพียงระดับเดียว**

ประเด็นความคิดเห็น	ระดับความพึงพอใจ / ความรู้ความเข้าใจ / การนำไปใช้				
	มากที่สุด (5)	มาก (4)	ปานกลาง (3)	น้อย (2)	น้อยที่สุด (1)
<b>ความพึงพอใจด้านผู้สอน/วิทยากร</b>					
1. การถ่ายทอดความรู้ของผู้สอน/วิทยากรมีความชัดเจน					
2. ความสามารถในการอธิบายเนื้อหา					
3. การเชื่อมโยงเนื้อหาในการฝึกงาน/การศึกษาดูงาน					
4. มีความครบถ้วนของเนื้อหาในการฝึกงาน/การศึกษาดูงาน					
5. การใช้เวลาตามที่กำหนดไว้					

ประเด็นความคิดเห็น	ระดับความพึงพอใจ / ความรู้ความเข้าใจ / การนำความรู้ไปใช้				
	มากที่สุด (5)	มาก (4)	ปานกลาง (3)	น้อย (2)	น้อยที่สุด (1)
<b>ความพึงพอใจด้านสถานที่ / ระยะเวลา</b>					
1. สถานที่สะอาดและมีความเหมาะสม					
2. ความพร้อมของอุปกรณ์โสตทัศนูปกรณ์/อุปกรณ์การเกษตร					
3. ระยะเวลาในการฝึกงานมีความเหมาะสม					
4. ความพึงพอใจในภาพรวม					
<b>ด้านความรู้ความเข้าใจ</b>					
1. ความรู้ ความเข้าใจในเรื่องนี้ <b>ก่อน</b> ฝึกงาน / ศึกษาดูงาน					
2. ความรู้ ความเข้าใจในเรื่องนี้ <b>หลัง</b> ฝึกงาน / ศึกษาดูงาน					
3. ความพึงพอใจในภาพรวม					
<b>ด้านการนำความรู้ไปใช้</b>					
1. สามารถนำความรู้ที่ได้รับไปประยุกต์ใช้ในการปฏิบัติงานได้					
2. สามารถนำความรู้ที่ได้รับไปเผยแพร่/ถ่ายทอดได้					
3. ภาพรวมการนำความรู้ไปใช้ประโยชน์ในชีวิตประจำวันได้					

### ส่วนที่ 3 ข้อเสนอแนะ

.....

.....

.....

.....

.....

.....  
ขอขอบคุณที่ให้ความร่วมมือในการตอบแบบสอบถาม

